



Plan Estratégico Institucional 2023-2027

Elaborado por:
Centro de Asesoría Estratégica para
la Intervención Social – INTERSOCIAL S.A.C.

Equipo consultor:
Verónica Salirrosas Rodríguez
Luis Villalba Ruiz

Mayo 2023

Edición:
Centro de Estudios y Prevención
de Desastres – PREDES

Febrero 2023

ÍNDICE

INTRODUCCIÓN	4
1. EVOLUCIÓN Y SITUACIÓN ACTUAL DE PREDES	5
2. MISIÓN, VISIÓN Y PRINCIPIOS Y VALORES INSTITUCIONALES	16
Misión de la institución	16
Líneas de acción	16
Visión a futuro de PREDES	17
Principios y valores institucionales	18
3. OBJETIVOS ESTRATÉGICOS	20
4. ESTRATEGIAS Y ACCIONES	22
ANEXOS	
Proceso de formulación del PEI	26
Participantes en el proceso del PEI	30

INTRODUCCIÓN

El Centro de Estudios y Prevención de Desastres - PREDES es una institución no gubernamental, que trabaja en el Perú desde 1983, con el objetivo de contribuir a la reducción de la vulnerabilidad y del riesgo de desastres, así como a la adaptación al cambio climático, impulsando la cultura de prevención como una actitud permanente ante todo tipo de riesgos.

Estando en su 40 aniversario institucional, de muchos aprendizajes en su labor ininterrumpida y de muchos cambios en el escenario nacional e internacional, PREDES ha revisado y analizado los avances y la situación actual de la institución para formular su Plan Estratégico Institucional (PEI), para el período 2023-2027.

La formulación del presente PEI ha seguido un proceso ampliamente participativo y dinámico, donde todos(as) y cada uno(a) de los(as) integrantes del equipo de PREDES ha tomado parte activa, aportando sus diferentes inquietudes, opiniones y propuestas. Tanto los miembros del Consejo Directivo como el personal técnico y personal administrativo de la institución, ha participado en todas las etapas del proceso del PEI.

El proceso de formulación del PEI se inició en diciembre de 2022 hasta abril del 2023, contando con el asesoramiento y acompañamiento del equipo de INTERSOCIAL, quien ha cumplido el rol de facilitador en el desarrollo de todo el proceso.

Presentamos el “**PLAN ESTRATÉGICO INSTITUCIONAL (PEI) 2023 – 2027 DEL CENTRO DE ESTUDIOS Y PREVENCIÓN DE DESASTRES – PREDES**”, que comprende; los resultados del diagnóstico estratégico; la propuesta de misión y visión, los principios y valores institucionales, los objetivos estratégicos, y el plan de acción, con las estrategias y acciones propuestas para cada objetivo y las prioridades planteadas para los dos primeros años de implementación del PEI, además de una propuesta base de indicadores para el seguimiento y evaluación del cumplimiento del PEI. Asimismo, se anexa el proceso metodológico de la formulación del PEI y los participantes.

1

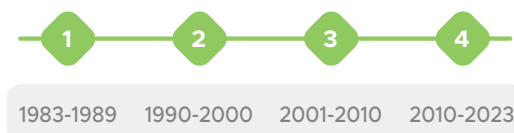
EVOLUCIÓN Y SITUACIÓN ACTUAL DE PREDES

PREDES forma parte importante de la evolución histórica de la GRD no solo en el país sino también en América Latina, ya que es la institución pionera en la región en difundir el enfoque social del riesgo de desastres y promover el enfoque de la prevención.

Desde su fundación en 1983, hasta la fecha, PREDES ha trabajado en la promoción de la GRD, habiendo acumulado una experiencia bastante amplia en nuestro país, en diferentes tipos de riesgos, en diferentes territorios y en diferentes situaciones de emergencia.

Asimismo, cuenta con una importante experiencia en el tema de Adaptación al Cambio Climático (particularmente en Cusco, desde 2007) y una experiencia mucho más reciente pero que también va resultando interesante, en el sector de Economía Circular (en el distrito de Independencia en Lima Norte, desde 2021).

En sus 40 años de labor, se pueden distinguir hasta 4 etapas de desarrollo institucional:



Primera Etapa (1983-1989)

Etapa inicial en la que PREDES pone en práctica el enfoque social del riesgo de desastres, promoviendo el enfoque de prevención brindando directamente asesoría técnica y social a la población y sus organizaciones de base, en Chosica y otras localidades de la cuenca del Rímac. Realizaron estudios de riesgo, diagnóstico social, capacitación, fortalecimiento de la organización y planes comunales.

En esta etapa inicial, PREDES tiene una importante incidencia en las organizaciones populares de la cuenca del Rímac, lo cual se vio reflejado en la conformación del CUPUR (Comité Unificado de los Pueblos Ribereños) que formuló planteamientos y demandas al gobierno, exigiendo el cumplimiento de su rol de la prevención de desastres. En marzo 1987 y febrero 1989, dos enormes huacos destruyeron cientos de viviendas en las quebradas Pedregal y Quirio (Chosica) y PREDES estuvo allí acompañando a las organizaciones en la recuperación y actualizando los nuevos escenarios de riesgo.

Segunda Etapa (1990-2000)

PREDES continúa su presencia en la cuenca del Rímac, desarrollando proyectos de infraestructura de agua en apoyo con la Unión de trabajadores por el agua potable (UTAP) y a su vez amplía su apoyo a otros territorios del país. A raíz de la ocurrencia de dos terremotos en Rioja (1990) y Moyobamba (1991) PREDES implementó proyectos de reconstrucción de viviendas e infraestructura educativa en San Martín, poniendo en práctica su propuesta tecnológica de la Quincha Mejorada que otorga sismo resistencia y se adapta al contexto local.

A fines de 1996 desplazó a su equipo para el apoyo humanitario y la reconstrucción de viviendas en los pueblos rurales de Nasca y Acarí. Al conocerse al pronóstico del Fenómeno El Niño, desde octubre de 1997 hasta el 2002, PREDES dio apoyo humanitario, asistencia técnica para la reconstrucción de viviendas y sistemas de agua en la provincia de Morropón (Piura). En todos estos lugares se promovió la construcción con Quincha Mejorada, como parte del enfoque prevención en la reconstrucción, así como la capacitación y organización de la población.



Tercera Etapa (2000-2010)

En estos años, en el contexto del proceso de descentralización del país, PREDES continúa promoviendo el enfoque de la prevención en la gestión del riesgo de desastres, pero ahora ya a nivel de la gestión de los gobiernos locales y gobiernos regionales, en el marco de la nueva ley, promoviendo, además, su incorporación en la planificación del desarrollo. En esta etapa fue importante la incorporación del enfoque de prevención en los planes de desarrollo de 5 distritos de la cuenca alta del Rímac, así como en el Plan Director de Desarrollo Urbano de Moquegua - Samegua. Se implementa el primer proyecto de ACC-GRD en la sierra de Moquegua (2004-2005), y Sistema de Alerta Temprana en Cuenca de Inambari 2006-007.

A partir del 2006, PREDES ingresa a la temática del riesgo por actividad volcánica (Ubinas). Asimismo, prioriza la región Cusco como escenario de alto riesgo e inicia proyectos de gestión local del riesgo, fortalecimiento de capacidades en el gobierno regional y adopta la Adaptación al Cambio Climático como una línea de trabajo permanente de PREDES, iniciando el desarrollo de su estrategia de trabajo integral en la región Cusco con proyectos sucesivos de ACC y GRD con prioridad en las comunidades altoandinas de esa región.

Cuarta Etapa (2010-2023)

En esta cuarta, el contexto está marcado por la aprobación de la Ley que crea el SINAGERD en febrero del 2011 (previamente, el Acuerdo Nacional aprobó la Política N°32 sobre Gestión del Riesgo de Desastres en diciembre 2010). A partir de aquí PREDES viene promoviendo la GRD en el marco del SINAGERD, en los tres niveles de gobierno (Gobierno Nacional, Gobiernos Regionales y Gobiernos Locales) y en la población. Ha sido importante para ello, la experiencia ganada en la incorporación del enfoque de prevención a nivel comunitario y local en las dos etapas previas, en particular en los planes de desarrollo y en los planes comunales.

PREDES ha continuado su labor de promoción, capacitación y asistencia técnica apoyando la incorporación del enfoque de GRD, a través de diferentes intervenciones en comunidades vulnerables y aquellas ya afectadas por desastres en diferentes territorios del país; a la par, ha continuado desarrollando y validando sus metodologías (de capacitación, organización) y alternativas tecnológicas (construcción con quincha mejorada, agua y saneamiento, entre otras). Se ha ido consolidando su intervención en ACC en la región Cusco; ha continuado las intervenciones en el campo de riesgo volcánico y riesgo sísmico en el sur del país (Arequipa y Moquegua) y a partir del 2014 en adelante,

considerando el alto riesgo sísmico en que se halla Lima, ha venido implementando proyectos en Lima Norte y Lima Sur, centrados en la gestión del riesgo ante sismos con Enfoque de Barrio, a lo cual se ha sumado la primera experiencia de trabajo en Economía Circular.

Todo lo realizado por PREDES en el territorio nacional durante 40 años, ha sido posible gracias a la cooperación internacional, que ha reconocido la experiencia, especialización y fortaleza que ha logrado la institución para responder a grandes retos.



PREDES EN LA HISTORIA

PREDES es la primera ONG en el tema de desastres en América Latina, pionera en el enfoque social: los desastres no son naturales, **son contruidos socialmente**.

PRIMERA ETAPA 1983 - 1990

EL TRABAJO DIRECTO CON LA COMUNIDAD EN LA CUENCA DEL RÍMAC

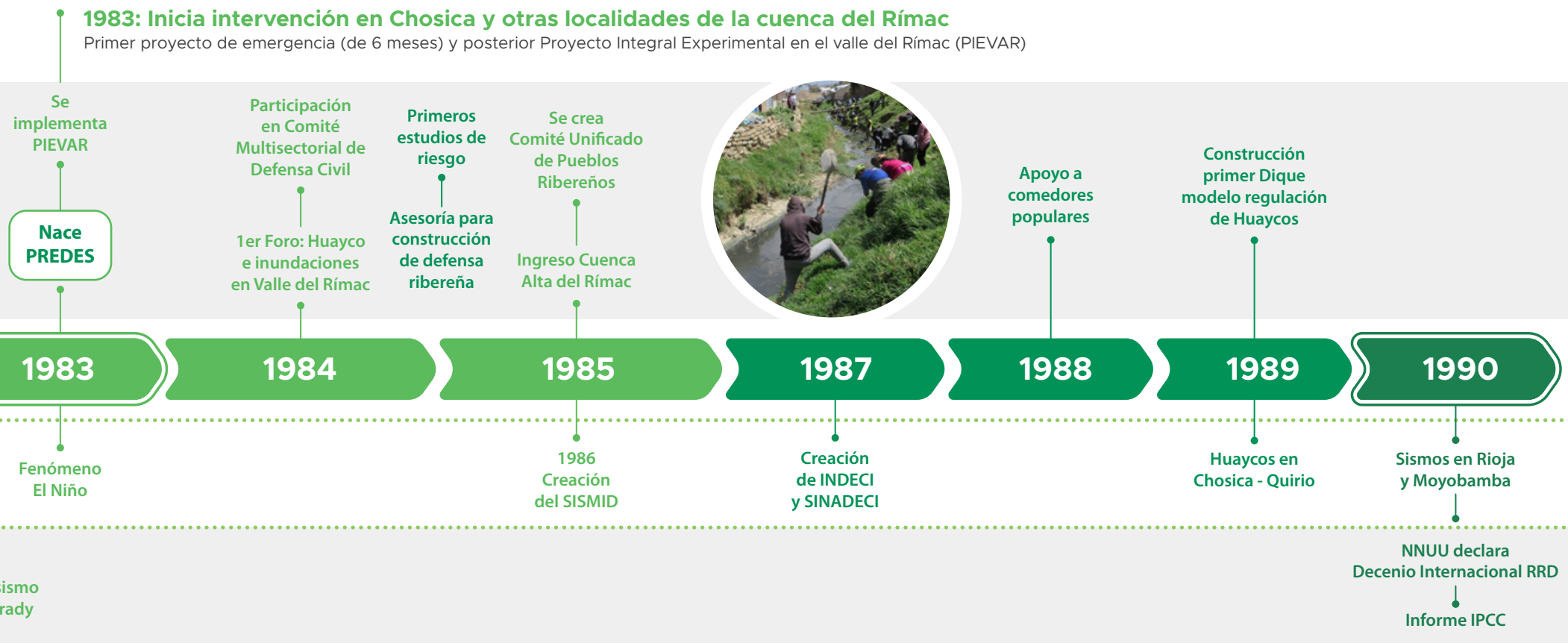
PREDES busca incidir en la PREVENCIÓN de los riesgos de desastres, con la participación de las poblaciones vulnerables, cumpliendo un rol de asesor técnico y social, realizando estudios de riesgo, diagnóstico social, capacitación, organización y planes comunales.

¿Cómo surge PREDES?

Entre 1981 y 1983, Romero, Maskrey y Sato, realizan estudios y planes del sector vivienda en el INADUR, surgiendo en ellos la inquietud sobre el concepto de la vulnerabilidad y el enfoque de prevención.

1983: Inicia intervención en Chosica y otras localidades de la cuenca del Rímac

Primer proyecto de emergencia (de 6 meses) y posterior Proyecto Integral Experimental en el valle del Rímac (PIEVAR)



INTERNACIONAL NACIONAL

PREDES EN LA HISTORIA

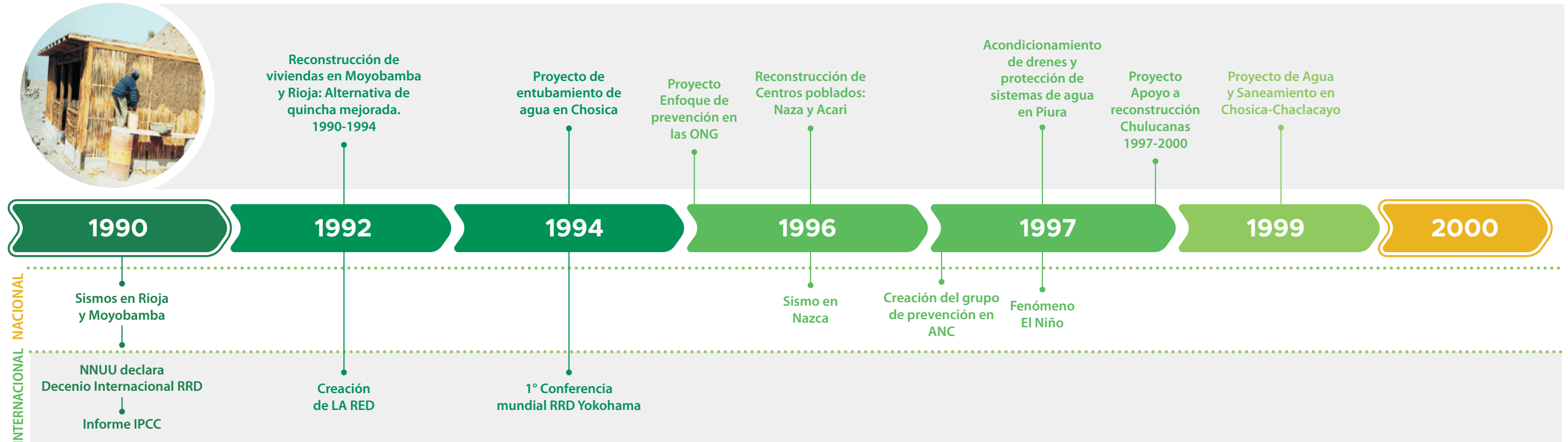
SEGUNDA ETAPA 1990 - 2000

AMPLIACIÓN DE LA INTERVENCIÓN A OTROS TERRITORIOS DEL PAÍS

PREDES interviene en otros territorios del oriente, sur y norte del país, brindando apoyo en contextos de emergencia ante la ocurrencia de desastres por sismos y el Fenómeno El Niño, incidiendo siempre en la incorporación del enfoque de prevención.

1990-2000: Continúa intervención en la cuenca del Rímac y se desarrollan nuevos proyectos en otros territorios

Las intervenciones de PREDES en otros territorios atienden inicialmente las emergencias y apoyan posteriormente la reconstrucción con enfoque de prevención.



PREDES EN LA HISTORIA

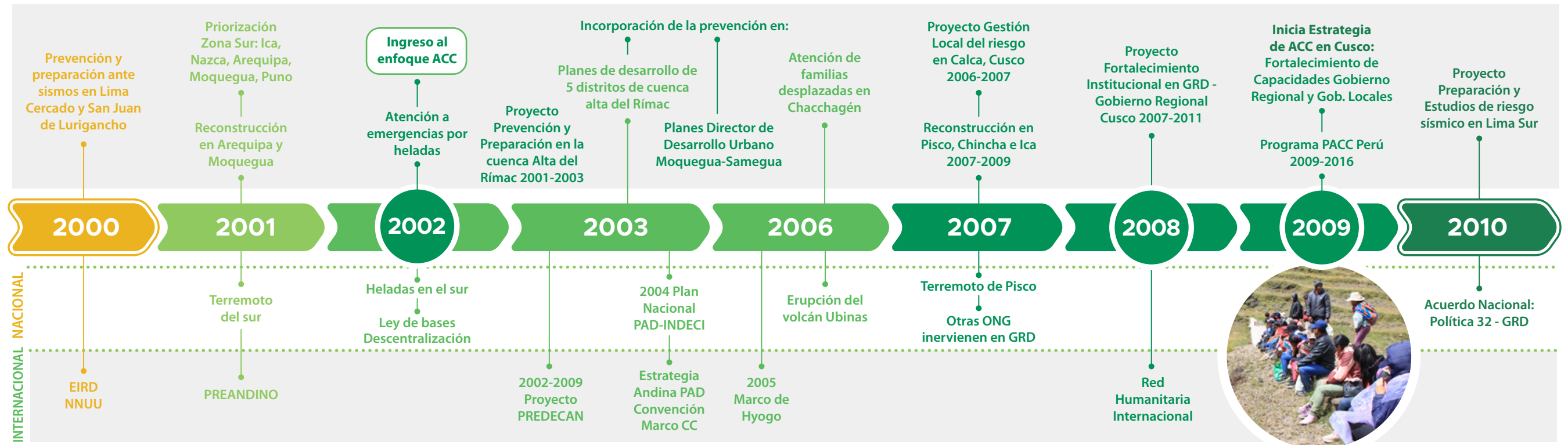
TERCERA ETAPA 2000 - 2010

INCIDENCIA EN LA GESTIÓN DEL RIESGO DE DESASTRES A NIVEL LOCAL Y REGIONAL

PREDES promueve la prevención en la gestión del riesgo de desastres a nivel local y regional, a partir de proyectos de preparación y respuesta, promoviendo, además, su incorporación en la planificación del desarrollo. Asimismo, incorpora la ACC dentro de sus líneas de trabajo e inicia el desarrollo de su estrategia en Cusco.

2000-2010: Proyectos de prevención y preparación ante desastres

En cuenca alta del Rímac (por huaycos e inundaciones), Lima Metropolitana (por sismos) y regiones del sur (por riesgos volcánicos y cambio climático).



PREDES EN LA HISTORIA

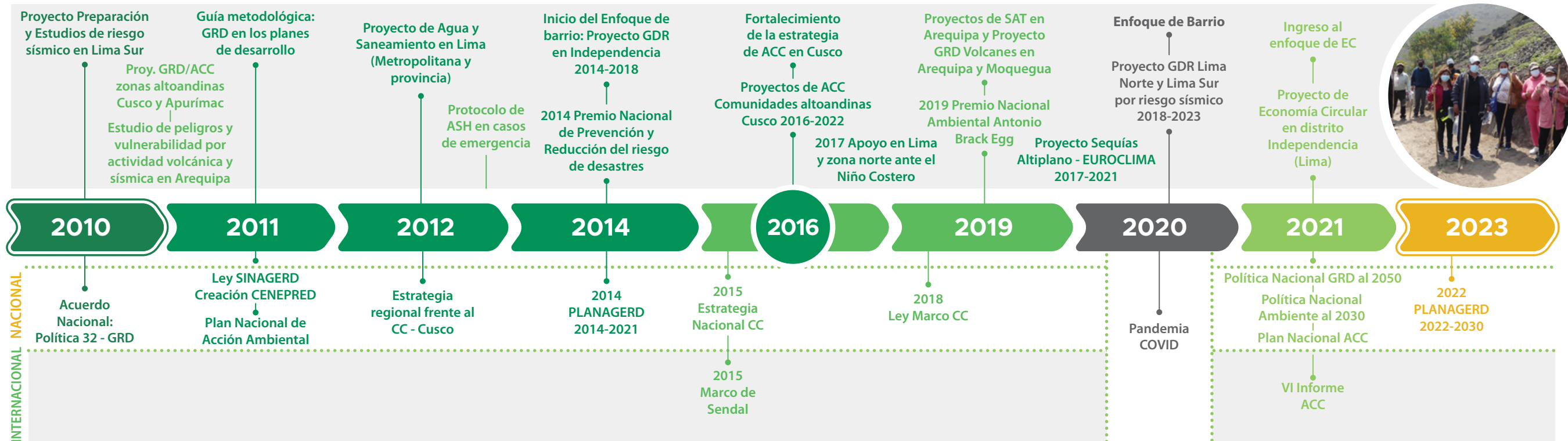
CUARTA ETAPA 2010 - 2023

PROMOCIÓN DE LA GRD EN EL MARCO DEL SINAGERD

PREDES promueve la GRD en el marco del SINAGERD, en los tres niveles de gobierno (Gobierno Nacional, Gobiernos Regionales y Gobiernos Locales) y en la población.

2010-2023: Proyectos de GRD y ACC

Proyectos de ACC en zonas altoandinas de Cusco y Apurímac (COSUDE, ECHO, OXFAM, PPM); y en Lima Metropolitana, proyectos de GRD ante sismos con enfoque de barrio (USAID) y proyectos de EC (UE).



2

MISIÓN, VISIÓN, PRINCIPIOS Y VALORES INSTITUCIONALES

Misión de la institución

MISIÓN

PREDES es una organización de la sociedad civil, que promueve la Gestión del Riesgo de Desastres, la Adaptación al Cambio Climático y la Economía Circular, mediante el desarrollo y difusión del conocimiento; el fortalecimiento de capacidades; y el trabajo articulado con la población y los sectores público y privado; impulsando la participación protagónica de las comunidades vulnerables, con un enfoque de inclusión y de equidad; haciendo incidencia en las políticas públicas y en el fortalecimiento de la institucionalidad; para contribuir al desarrollo sostenible.

Líneas de acción - ¿cómo lo hacemos?

- **Aportamos al desarrollo y difusión del conocimiento de la Gestión del Riesgo de Desastres, la Adaptación al Cambio Climático y la Economía Circular:** mediante la recopilación y puesta en valor de las experiencias y saberes de la población; la articulación con el conocimiento técnico-científico; y la generación de nuevos conocimientos; para la toma de decisiones.
- **Fortalecemos las capacidades en la Gestión del Riesgo de Desastres, la Adaptación al Cambio Climático y la Economía Circular, desde un enfoque integral:** brindando capacitación, asesoramiento y acompañamiento, con base en los saberes previos; impulsando el empoderamiento e incidiendo en la toma responsable de decisiones, de los diferentes actores: población, organizaciones de base, líderes locales, autoridades, funcionarios(as), instituciones, empresas, y otros.

- **Apoyamos en la elaboración de instrumentos de gestión, a nivel comunitario, local, regional y nacional:** estudios, evaluaciones, planes, sistemas de alerta temprana, proyectos de inversión pública; y otros.
- **Promovemos el trabajo articulado entre la población y los sectores público y privado, a nivel local, regional y nacional:** aunando esfuerzos y recursos con las familias, las organizaciones de la sociedad civil, entidades públicas y privadas.
- **Impulsamos la participación protagónica de las comunidades vulnerables, con inclusión y equidad:** buscando impulsar el ejercicio igualitario de su derecho a la participación.
- **Atendemos a la población afectada por emergencias y desastres:** brindando ayuda humanitaria, apoyando en la implementación de: albergues y viviendas temporales; agua, saneamiento e higiene; recuperación emocional; y en la organización y acompañamiento a damnificados para la recuperación de sus medios de vida.
- **Hacemos incidencia en el fortalecimiento de la gobernanza;** mediante la incidencia en las políticas públicas y en el fortalecimiento de la institucionalidad.

Visión a futuro de PREDES

VISIÓN

PREDES es un referente nacional e internacional, en la Gestión del Riesgo de Desastres, la Adaptación al Cambio Climático y la Economía Circular, por su enfoque y aportes innovadores, que integran el conocimiento local con el conocimiento técnico-científico, en la construcción de una sociedad segura, resiliente y sostenible.

Principios y valores institucionales

En PREDES, “NUESTRA MÍSTICA DE TRABAJO” se basa en los siguientes valores y principios:



Compromiso

Comprometidos con la población más vulnerable y con el desarrollo sostenible de nuestro país, aportando en el campo de la gestión del riesgo de desastres, la adaptación al cambio climático y la economía circular.



Responsabilidad

Asumimos nuestras responsabilidades con eficiencia y eficacia ante la sociedad y el medio ambiente.



Vocación de servicio

Buscamos servir a las personas vulnerables que necesitan de nuestro apoyo, trabajando con compromiso, pasión y entrega.



Respeto

Reconocemos, aceptamos, apreciamos y valoramos, las cualidades y derechos de todas las personas y de la sociedad en su conjunto.



Solidaridad

Brindamos nuestro apoyo incondicional a todas aquellas personas que lo necesitan.



Transparencia

Actuamos con transparencia, rindiendo cuentas a la comunidad, las instituciones, el Estado y las entidades de cooperación.



Integridad

Actuamos con honestidad y respeto a las personas y la sociedad.



Confianza

Nuestras acciones y actitudes generan un sentimiento y relación de confianza en el equipo y con las personas con las que trabajamos.



Actitud democrática

Dispuestos siempre a escuchar y dialogar, respetando las ideas de los demás, sin imponer las propias.



Inclusión y equidad

Valoramos y promovemos la participación los diferentes grupos de población vulnerable, en riesgo de exclusión; buscando asegurar que todos y todas tengan las mismas oportunidades para el ejercicio pleno de sus derechos.



Interculturalidad

Reconocemos, respetamos y valoramos las diferencias culturales, sin discriminación alguna, promoviendo una convivencia en armonía y una relación recíproca, a la vez que promovemos la revaloración y recuperación de la gran riqueza de los saberes y prácticas ancestrales y locales.



Enfoque basado en los derechos humanos

Trabajamos de manera articulada con los titulares de derechos, obligaciones y responsabilidades, en pro del cumplimiento de los derechos de todas las personas, haciendo especial incidencia en el reconocimiento, promoción y defensa del derecho de las poblaciones vulnerables a una vida digna, segura y resiliente.



PREDES somos una familia

Más que un equipo de trabajo, somos una familia responsable y solidaria, que se trata con respeto, tolerancia, confianza y estima.

OE1



Este primer objetivo propone:

Consolidar nuestra propuesta institucional que articule e integre la Gestión del Riesgo de Desastres, la Adaptación al Cambio Climático y la Economía Circular, con un enfoque innovador, basado en las lecciones aprendidas y los nuevos avances y tendencias.

- + Revisar nuestra propuesta institucional actual.
- + Incorporar las lecciones aprendidas de nuestra experiencia.
- + Incorporar las lecciones aprendidas de otras experiencias.
- + Discutir con otros actores a nivel nacional e internacional.
- + Revisar los nuevos avances y tendencias, e incorporarlos a nuestra propuesta.
- + Generar debate y aportar a la teoría.
- + Fortalecer nuestras estrategias de intervención.

OE2



Este segundo objetivo propone consolidar un equipo humano:

Consolidar un equipo humano especializado en Gestión del Riesgo de Desastres, Adaptación al Cambio Climático, y Economía Circular, que integre lo técnico y lo social, y que se sienta identificado y comprometido con la mística de PREDES:

- + Con los conocimientos especializados necesarios, pero también con un conocimiento y manejo integral de los temas.
- + Que, en el ejercicio de la práctica, integre lo técnico y lo social.
- + Que recoja y comparta la experiencia ganada, con las nuevas generaciones, propiciando oportunidades de crecimiento personal y del equipo en su conjunto.
- + Que sea el reflejo de los principios y valores institucionales.
- + Que asuma como propios la misión y visión de PREDES.

OE3



El tercer objetivo propone:

Desarrollar una estrategia financiera diversificada, consolidando las relaciones con nuestras fuentes de financiamiento actuales y generando nuevas oportunidades con otras fuentes interesadas en proyectos y/o servicios ofrecidos por PREDES.

- + Afianzar las relaciones con las fuentes actuales, abriendo otras posibilidades de cooperación: nuevas ideas de proyectos, cooperación técnico-científica.
- + Explorar e identificar otras alternativas de financiamiento.
- + Visibilizar los servicios ofrecidos por PREDES para incrementar los ingresos.

OE4



Este cuarto objetivo busca desarrollar sinergias a través de:

Consolidar el posicionamiento de PREDES a nivel nacional e internacional; y afianzar y desarrollar sinergias con los diferentes actores y sectores vinculados con la Gestión del Riesgo de Desastres, Adaptación al Cambio Climático, y Economía Circular.

- + Alianzas con diferentes instituciones.
- + Participación en redes y/o plataformas.
- + Trabajo colaborativo de diferente índole, por ejemplo, con las ITC u otros.
- + Compromisos compartidos.
- + Visibilizar los aportes de PREDES.
- + Fortalecer la relación con los medios.
- + Sistematizar y difundir la experiencia.

OE5



Este quinto objetivo comprende:

Fortalecer el manejo interno de las herramientas tecnológicas para brindar el soporte necesario y potenciar las acciones de PREDES.

- + Fortalecimiento de capacidades de todo el equipo.
- + Incorporación de nuevos especialistas.
- + Definición y establecimiento de nuevos procesos.
- + Elaboración de guías, manuales.
- + Adquisición de equipos, programas.

4

ESTRATEGIAS E INDICADORES

Para la implementación y logro de los objetivos estratégicos propuestos en el presente PEI, se han planteado un conjunto de estrategias para cada objetivo, así como indicadores, que se presentan a continuación.

OBJETIVOS / ESTRATEGIAS / ACCIONES		INDICADORES
OE1	Consolidar nuestra propuesta institucional que articule e integre la GRD, ACC y EC, con un enfoque innovador, basado en las lecciones aprendidas y los nuevos avances y tendencias.	<p>IOE1.1 Al finalizar el 2024, PREDES cuenta con un documento de propuesta institucional actualizada, validada por el CD, los asociados y todo el equipo.</p> <p>IOE1.2 Al finalizar el 2024, PREDES ha definido sus políticas y sus estrategias para la implementación de su nueva propuesta institucional.</p> <p>IOE1.3 Para el 2024 se ha establecido la realización de al menos un foro anual con expertos y representantes de instituciones en los temas de GRD, ACC y EC.</p> <p>IOE1.4 Para el 2025, se han diseñado e implementado las líneas de investigación en temas clave de GRD, ACC y EC.</p>
E1.1	Discutir y definir un documento guía del proceso de actualización de la propuesta institucional de PREDES (justificación, problemática, objetivos, alcance, actores participantes, metodología y otros).	
E1.2	Sistematizar la experiencia institucional de PREDES, desde un enfoque prospectivo y con apoyo externo.	
E1.3	Analizar y comparar los aprendizajes de nuestra experiencia institucional con otras experiencias y con los nuevos avances en GRD, ACC y EC.	
E1.4	Diseñar la nueva propuesta institucional de PREDES.	
E1.5	Desarrollar una estrategia para la implementación de nuestra nueva propuesta institucional	
E1.6	Generar espacios de discusión, reflexión y aprendizaje, para generar nuevos aportes desde la nueva propuesta institucional de PREDES.	
OE2	Consolidar un equipo humano especializado en GRD, ACC y EC; que integre lo técnico y lo social; y que se sienta identificado y comprometido con la mística de PREDES.	<p>IOE2.1 Al finalizar el 2024, PREDES cuenta con una estructura organizacional adecuada y los instrumentos de gestión necesarios para el cumplimiento más eficiente de su labor institucional.</p> <p>IOE2.2 Hacia fines de 2024, todo el personal de la institución ha fortalecido sus conocimientos y manejo de herramientas en GRD, ACC y EC.</p> <p>IOE2.3 Hacia el 2025, PREDES cuenta con un equipo más amplio de especialistas en GRD, ACC y EC.</p>
E2.1	Mejorar el funcionamiento de nuestra organización interna.	
E2.2	Diseñar e implementar un plan de formación integral del personal, que responda a los requerimientos de la nueva propuesta institucional.	
E2.3	Fortalecer la cultura organizacional y la identidad del equipo con la mística de trabajo de PREDES.	
E2.4	Promover la innovación en el personal.	

OBJETIVOS / ESTRATEGIAS / ACCIONES		INDICADORES
OE3	Desarrollar una estrategia financiera diversificada, consolidando las relaciones con nuestras fuentes de financiamiento actuales y generando nuevas oportunidades con otras fuentes interesadas en proyectos y/o servicios ofrecidos por PREDES.	<p>IOE3.1 En 2024, se obtiene financiamiento para al menos 3 nuevas propuestas de proyectos en GRD, ACC y EC, con nuevas fuentes de cooperación internacional.</p> <p>IOE3.2 A partir de 2025, se generan mayores ingresos económicos para la institución, a partir de una oferta diversificada de servicios a los sectores público y privado.</p>
E3.1	Afianzar y ampliar las relaciones con las fuentes de cooperación internacional, para la implementación y desarrollo de la nueva propuesta institucional.	
E3.2	Elaborar una propuesta de oferta de servicios diversos al sector público y privado.	
E3.3	Desarrollar la propuesta de oferta de servicios a los sectores público y privado.	
OE4	Consolidar el posicionamiento de PREDES a nivel nacional e internacional; y afianzar y desarrollar sinergias con los diferentes actores y sectores vinculados con la GRD, ACC y EC.	<p>IOE4.1 En el 2024, PREDES está implementando una nueva agenda de trabajo con los diferentes actores y sectores en GRD, ACC y EC, en el marco de su nueva propuesta institucional.</p> <p>IOE4.2 A partir de 2024, PREDES participa de manera constante y activa (con propuestas para el debate, en diferentes espacios y eventos a nivel nacional e internacional, en GRD, ACC y EC.</p> <p>IOE4.3 A partir de 2024, se generan nuevos espacios para el intercambio de experiencias en temas de interés.</p> <p>IOE4.4 Hacia el 2025, se ha ampliado el número de redes de comunicadores en GRD, ACC y EC, conformadas y activas.</p>
E4.1	Identificar las alianzas estratégicas a consolidar y desarrollar, en el marco de la nueva propuesta institucional.	
E4.2	Formular estrategias de articulación, segmentadas por tipo de actores.	
E4.3	Ampliar nuestra participación en diferentes espacios de encuentro con otros actores a nivel nacional e internacional.	
E4.4	Promover la innovación en el personal.	
OE5	Fortalecer el manejo de herramientas tecnológicas para potenciar las acciones institucionales.	<p>IOE5.1 A partir de 2024, los diferentes proyectos y actividades de PREDES, cuentan con un adecuado soporte de las TIC.</p> <p>IOE5.2 A partir de 2024, todo el personal tiene un conocimiento al menos de nivel intermedio para el uso de las TIC en sus actividades.</p> <p>IOE5.3 Para el 2025, los diferentes proyectos de la institución cuentan con un adecuado soporte en SIG.</p>
E5.1	Implementar el área de TIC en la institución (siguiendo las recomendaciones de la consultoría realizada).	
E5.2	Fortalecer el área SIG a nivel institucional (que trabaje transversalmente en cada proyecto).	

ANEXO 1

PROCESO DE FORMULACIÓN DEL PEI

(Trascrito del Producto 4 de la Consultoría)

1. OBJETIVOS



La consultoría de “Formulación del Plan Estratégico Institucional (PEI) de PREDES 2023-2027”, se enmarcó en los siguientes objetivos.

1.1 Objetivo General

Elaborar el Plan Estratégico Institucional (PEI) 2022-2025 de PREDES, mediante un proceso participativo con el personal directivo, técnico y administrativo, que labora en la institución.

1.2 Objetivos Específicos

- OE1** Facilitar el proceso de formulación del nuevo Plan Estratégico Institucional de PREDES, promoviendo el diálogo reflexivo, la crítica constructiva y el análisis de las tendencias futuras, partiendo de los diferentes aspectos del entorno y de la gestión interna de la institución, y orientados hacia la generación y definición consensuada de los objetivos y estrategias a futuro.
- OE2** Definir de manera consensuada con todo el equipo de PREDES: la visión y misión institucional, los principios y valores de la organización, los objetivos estratégicos, las estrategias, indicadores y metas.
- OE3** Fortalecer el sentido de pertenencia, la identidad y el compromiso con la organización, de todo el equipo humano que labora en PREDES.
- OE4** Brindar las recomendaciones pertinentes para la implementación efectiva del plan estratégico institucional.

2. ENFOQUE



El proceso de formulación del presente PEI ha seguido los siguientes principios y criterios:

Participación

Una característica fundamental en todo el proceso seguido ha sido la participación activa de todo el equipo que forma parte actualmente de la institución, tanto directivos, como personal técnico y administrativo, han tomado parte activa en este proceso mediante talleres, entrevistas y reuniones de trabajo, generando un espacio de encuentro, diálogo y reflexión colectiva, sobre la situación actual de la institución y el contexto, las necesidades, perspectivas y la apuesta institucional a futuro.

Carácter dinámico y flexible

En el mismo proceso de formulación del presente PEI, se han revisado, discutido y validado, las diferentes propuestas realizadas por los diferentes miembros del equipo, en reiteradas ocasiones, buscando siempre llegar al mayor consenso y asegurar la identidad. Pero más allá de ello, el proceso de formulación del PEI es asumido como un ejercicio continuo, dinámico y flexible, que se desarrolla con una frecuencia determinada, y que por ende es flexible, pudiendo volver a revisarse, retroalimentarse y modificarse conforme se observe el avance en su cumplimiento.

Carácter integral

Desde la elaboración del diagnóstico institucional, la formulación del PEI ha buscado abordar todos los aspectos relevantes relacionados al quehacer institucional de PREDES, considerando en el análisis tanto los aspectos internos como los factores del contexto y de los sectores de intervención, que son la base para una identificación más acertada de los objetivos y acciones a futuro.

Realista

El PEI busca identificar de manera objetiva y realista las características y necesidades actuales de la institución, así como sus posibilidades a futuro, considerando y valorando las diferentes perspectivas en el equipo.

Articulador

La propuesta del PEI de PREDES busca además articularse con los objetivos y lineamientos de las políticas de desarrollo y de los sectores de intervención, tanto a nivel nacional como internacional.



3. PARTICIPANTES Y ROLES

3.1 Equipo de PREDES



En el proceso de formulación del PEI de PREDES han participado activamente todos/as y cada uno/a de los/las integrantes del equipo: directivos, personal técnico y administrativo.

Sin embargo, al interior del equipo se han distinguido dos niveles de participación, los cuales fueron establecidos considerando el nivel de responsabilidad en la conducción de la institución, así como también la cantidad de experiencia que tiene el personal en las labores de la institución.

En tal sentido, al interior de los miembros del equipo, se distinguieron dos niveles de participación:

- A nivel general, donde todos/as los/las integrantes del equipo de PREDES, han tenido una participación activa en los diferentes momentos del proceso, dando sus opiniones y propuestas para la elaboración del PEI.
- A nivel directivo y estratégico: donde los miembros del Consejo Directivo y personal clave que labora más tiempo en la institución o que ocupa cargos estratégicos, tuvieron una participación más activa en el proceso, en la revisión y validación de los avances y resultados del proceso.

El listado de los y las participantes del equipo de PREDES, en el proceso de elaboración del nuevo PEI, se presenta en el Anexo 2.

3.2 Actores externos

Para complementar y comparar los puntos de vista del equipo de PREDES sobre el diagnóstico de la institución y las perspectivas a futuro, se consideró también la participación de los actores externos que conocen el trabajo y la trayectoria de la institución.

3.3 Intersocial

El proceso de formulación del PEI contó con el asesoramiento y acompañamiento del equipo consultor de INTERSOCIAL, quien ha cumplido el rol de asesor y facilitador durante todas las etapas de la formulación del plan.



4. PROCESO METODOLÓGICO



El proceso de elaboración del plan estratégico institucional de PREDES, comprendió dos etapas: diagnóstico y formulación del PEI. Cada una de estas etapas se desarrolló mediante un trabajo dinámico que comprendió la realización de talleres, entrevistas, reuniones de trabajo y revisión bibliográfica.

4.1 Fase 1: Diagnóstico

La formulación del PEI inició con la elaboración del diagnóstico, con el cual se estableció la situación actual en la que se encuentra la institución. Dicho diagnóstico comprendió:

- **El análisis interno:** que abordó la evolución histórica de la labor institucional de PREDES en sus 40 años, los diferentes componentes de la gestión institucional (organización, recursos humanos, gestión técnica, gestión administrativa y financiera, relacionamiento externo); y el análisis estratégico FODA (análisis de fortalezas, debilidades, oportunidades y amenazas).
- **El análisis externo:** que comprendió el contexto general tanto internacional como nacional, a nivel político-institucional, económico y social, entre otros; las prioridades actuales de la cooperación internacional, al interior del contexto internacional y nacional; y la evolución histórica y situación actual de los sectores de GRD, ACC y EC, en los que interviene actualmente PREDES.

El desarrollo de esta primera fase se realizó a través de las siguientes actividades:

- **Primer taller participativo:** se realizó con todo el equipo en pleno y se trabajó el diag-

nóstico estratégico de la institución, a nivel interno y externo, mediante el análisis FODA.

- **Entrevistas:** Los resultados del primer taller participativo, fueron ampliados y complementados a través de entrevistas personales con cada uno/una de los integrantes del equipo de PREDES. También, se realizaron algunas entrevistas a personas externas que conocen hace varios años el trabajo que realiza PREDES.
- **Reunión de trabajo para validación del diagnóstico:** Los resultados del taller y entrevistas, fueron presentados y validados en una reunión de trabajo con los miembros del Consejo Directivo y otro personal estratégico de la institución. En dicha reunión se revisó la Línea de Tiempo de los 40 años de PREDES y los resultados del Análisis FODA.
- **Revisión de fuentes documentales:** Se revisaron diferentes fuentes bibliográficas, así como documentos institucionales: planes institucionales anteriores, documentos de gestión, base de datos de proyectos, políticas y planes sectoriales, documentos de análisis del sector, literatura diversa sobre la evolución de los sectores de GRD, ACC y EC, documentos de análisis sobre el contexto actual nacional e internacional, entre otros.

4.2 Fase 2: Formulación

Sobre la base de los resultados del diagnóstico, pasamos a la etapa de formulación, donde se amplió la discusión y análisis para el planteamiento del futuro deseado para la institución, lo cual comprendió la definición de:

- Misión y visión
- Valores y principios institucionales
- Objetivos Estratégicos
- Estrategias
- Plan de acción (actividades, plazos, responsables)
- Indicadores base para el seguimiento y evaluación del plan

El desarrollo de esta segunda fase se realizó a través de las siguientes actividades:

- **Segundo taller participativo:** se realizó con todo el equipo, pero de manera descentralizada en las tres sedes con las que cuenta PREDES en Lima (Lima Norte, Lima Sur y San Isidro). En este segundo taller se trabajó la propuesta de la misión, visión, principios y valores institucionales.
- **Reuniones de trabajo para revisión y formulación de propuesta final de misión, visión, principios y valores:** Los resultados del segundo taller participativo, fueron sistematizados y sobre la base de los mismos se formuló una primera propuesta de misión y visión, principios y valores, la cual fue presentada, discutida y modificada en varias reuniones de trabajo con los miembros del Consejo Directivo y personal estratégico de la institución. Se

trabajaron varias modificaciones sucesivas hasta llegar a una propuesta consensuada, con la que el equipo se sintiera identificado.

- **Tercer taller participativo:** el tercer y último taller se realizó también con todo el equipo de manera descentralizada en las tres sedes con las que cuenta PREDES en Lima (Lima Norte, Lima Sur y San Isidro). En este taller se trabajó la propuesta de objetivos estratégicos, estrategias y acciones para cada objetivo.
- **Reuniones de trabajo para revisión y formulación de objetivos, estrategias y plan de acción:** En base a los resultados del tercer taller participativo, se formuló una primera propuesta de objetivos estratégicos, la cual fue presentada, discutida y validada en reuniones de trabajo con los miembros del Consejo Directivo y personal estratégico de la institución. Posteriormente se revisó y validó la propuesta de estrategias y plan de acción en sucesivas reuniones de trabajo, hasta llegar a una propuesta consensuada de acciones, tareas, plazos y responsables, estableciendo además las prioridades para los dos primeros años del PEI.
- **Redacción y validación final de la propuesta del PEI:** Con los resultados de los talleres y reuniones de trabajo, se elaboró la redacción preliminar de la propuesta del PEI, la cual fue compartida con el Consejo Directivo de PREDES para su aprobación final. El documento fue compartido también con los asociados de la institución, quienes realizaron algunas observaciones finales que fueron nuevamente revisadas por el CD. A partir de dichas observaciones se han incorporado algunas pequeñas modificaciones finales solicitadas.

ANEXO 2 PARTICIPACIÓN EN EL PROCESO DEL PEI

Nº	NOMBRES Y APELLIDOS	PROYECTO / SEDE	CARGO
1	Miluska Medaly Aguirre Machuca	Lima Norte	Promotor Social en Gestión de Riesgo de Desastres - Puente Piedra
2	Marisol Aguirre Nieri	Lima Norte	Promotor Junior en GRD
3	Carla Jasmine Alayo Luna	Lima Norte	Comunicadora Social en Gestión de Riesgo de Desastres
4	Elizabeth Roxana Amache Cutipa	Consultoría PREEs	Coordinadora Técnica y Operativa
5	Julio Steve Amezcuita Huapaya	Indep-Sostenible	Comunicador para el Desarrollo
6	Jorge Peter Anci Flores	Lima Norte	Especialista en Preparativos y Respuesta para Emergencias
7	Claudia Rubi Aramburu La Torre	San Isidro	Asistente contable
8	Johanna Arredondo Polastri	Lima Norte	Comunicadora en Gestión del Riesgo de Desastres
9	Celia Patricia Barrientos Valdéz	Lima Sur	Promotora Local en GRD
10	Yanina Lizeth Beltrán Martínez	Lima Sur	Promotor Local en GRD
11	Adrián Ccolque Ccoa	PPM	Experto Social
12	Judith Naty Ccoyllo Chinchay	San Isidro	Contadora
13	Sandra Chavez Loaiza	PPM	Promotora de campo II
14	Mark Cordova Saldarriaga	Lima Norte - Puente Piedra	Promotor Social en Gestión de Riesgo de Desastres
15	Jacqueline Karla Cristobal Cardenas	San Isidro	Asistente Administrativo
16	Rocío Fanny Gulnara Cuadros Abanto	Lima Norte	Especialista en Gestión Prospectiva y Correctiva
17	Sergio Narciso Cubas Requena	Lima Norte	Promotor Social en Gestión del Riesgo de Desastres
18	Jorge Andre Delgado Abarca	Lima Sur	Asistente Técnico Administrativo
19	Nelida Durand Huaman	PPM	Secretaria
20	María Del Carmen Escobedo Vargas	San Isidro	Asistente Técnico del Coordinador con el SINAGERD
21	Carla Manuela Gallo Marcas	Lima Sur	Especialista en GRD
22	Ruth Angélica Góngora Capristan	Lima Sur	Asistente administrativa
23	Karen Rosario Guzmán Marcos	Lima Sur	Promotora local
24	Gladys Huamán Farfán	PPM	Especialista en Gestión de Recursos Naturales II
25	Jean Paul Andre Iberos Jimenez	Lima Norte	Especialista en sistemas de información geográfica
26	Leyla July Illa Sandoval	Lima Sur	Comunicadora Social

Nº	NOMBRES Y APELLIDOS	PROYECTO / SEDE	CARGO
27	Karin Kancha Sucno	PPM	Coordinadora de Proyecto
28	Arturo Fidel Liza Ramirez	Lima Sur	Especialista en Preparativos para Emergencias
29	Carlos Alberto López Talavera	Lima Norte	Promotor Social en GRD
30	Olga Maria Del Carmen Lozano Cortijo	San Isidro	Especialista en Monitoreo y Evaluación de proyectos
31	Juvenal Medina Rengifo	Lima Norte	Gestor Analista de Estudios
32	Diana Victoria Mercado Maya	Lima Norte	Promotora en GRD
33	Jonatan Molina Peñafiel	Lima Sur	Asistente logístico y conductor.
34	Diana Andrea Olaya Ramos	Lima Sur	Promotor Local en GRD
35	Henry Hans Ore Vargas	Lima Sur	Promotor Local en GRD
36	Cesar Augusto Oyakawa Hidalgo	Lima Norte	Conductor y apoyo logístico
37	Roman Felipe Parado Paredes	Indep-Sostenible	Especialista en Preparativos y Respuesta para Emergencias
38	Niels Alexander Porta Camayo	Lima Sur	Comunicador/promotor
39	Rosario Modesta Quispe Caceres De Cabrejos	Lima Sur	Coordinadora de Programa
40	Tania Reynaga Viguria	PPM	Asistente de Incidencia
41	Gisela Doris Romero Cárdenas	Lima Sur	Promotora Local
42	Gilberto Juan Romero Zeballos	San Isidro	Presidente del Consejo Directivo
43	Maribel Salazar Mori	Lima Norte	Asistente administrativa
44	Ofelia Elizabeth Sanchez Valle	San Isidro	Administradora
45	Kevin Brian Sandoval Cusiyupanqui	PPM	Asistente administrativo Cusco
46	Junior Sarmiento Ponce	San Isidro	Logista
47	Jose Miguel Sato Onuma	Lima Norte	Coordinador Proyecto: Lima Norte
48	Liz Carol Silva Peralta	PPM	Comunicadora Social
49	Flor Milagros Tarifa Choque	PPM	Asistente contable
50	Augusto Victor Tomasto Barrera	Lima Norte	Especialista en Estudios de Riesgo de Desastres
51	Milagros Maritza Valderrama Vallejos	San Isidro	Asistente administrativa
52	Flavio Valer Barazorda	PPM	Especialista en Recursos Naturales
53	Nelly Yepez Tapara	PPM	Promotora de campo
54	María Del Rosario Zapata Vásquez	San Isidro	Comunicadora Institucional

Consejo Directivo de PREDES

Nº	NOMBRES Y APELLIDOS	CARGO
1	Gilberto Juan Romero Zeballos	Presidente
2	Rosario Modesta Quispe Cáceres De Cabrejos	Vicepresidenta
3	José Miguel Sato Onuma	Secretario
4	Olga María Del Carmen Lozano Cortijo	Miembro
5	Román Felipe Parado Paredes	Miembro

Personal clave de PREDES

Nº	NOMBRES Y APELLIDOS	PROYECTO / SEDE	CARGO
1	Ofelia Elizabeth Sanchez Valle	San Isidro	Administradora
2	Jorge Peter Anci Flores	Lima Norte	Especialista en Preparativos y Respuesta para Emergencias
3	Carla Manuela Gallo Marcas	Lima Sur	Especialista en GRD
4	Karin Kancha Sucno	PPM	Coordinadora de Proyecto
5	Arturo Fidel Liza Ramirez	Lima Sur	Especialista en Preparativos para Emergencias
6	Juvenal Medina Rengifo	Lima Norte	Gestor Analista de Estudios
7	María Del Rosario Zapata Vásquez	San Isidro	Comunicadora Institucional



☎ (51) 221 0251 (51) 442 3410

✉ postmast@predes.org.pe

🖱 www.predes.org.pe

📍 Martín de Porres 159-161, San Isidro, Lima

predes.org 

predes.org 

[@predes_peru](https://www.youtube.com/@predes_peru) 